

## MONTERINGSANVISNING – MASSIVE TRÆGULVE

Gennemlæs anvisningen omhyggeligt, inden monteringen påbegyndes.  
Reklamationsretten ophører, hvis anvisningerne ikke er blevet fulgt.

### Kontrol ved modtagelse

Gulvpartiet skal altid kontrolleres ved modtagelse. Kontroller, om emballagen er intakt og uden skader. Stemmer leverancen overens med bestillingen? Synlige skader angives på fragtsedlen og bekræftes af chaufføren. Eventuelle skader anmeldes til det sted, hvor gulvbrædderne er købt. Gulvbrædderne kan opmagasineres i et skur. Inden lægningen bør emballagen med gulvbrædderne opbevares i cirka to døgn i det rum, hvor de skal lægges. Bryd ikke emballagen, før du skal i gang med lægningen. Montøren skal foretage en endelig kontrol af gulvets kvalitet og eventuelle tekniske fejl, når emballagen brydes. Brædder, som ikke bliver godkendt med henvisning til kvalitetsreglerne, lægges til siden og reklameres omgående.

Gulvbrædder, der er blevet monteret, betragtes som accepterede, hvorefter der ikke kan foretages reklamation.

### Det rigtige gulv på det rigtige sted

DalaFloda Golv anbefaler, at gulvene monteres mekanisk, dvs. at de skrues fast. Metoden anvendes, når der er et undergulv af træ, som skrueerne kan fæstes i. Mekanisk montering tillader tung møblering og medfører mindst mulig bevægelse. Vi fraråder, at man limer gulvet i en svømmende konstruktion.

Fugtigheden i det materiale, som gulvet monteres på, bør ikke overstige 12 %\*. Monteringen skal ske ved en temperatur på cirka 20°C og en luftfugtighed på 30–60 % RF.

Gulvets tykkelse afhænger af, hvilken belastning det udsættes for i rummet. En oversigt over anbefalede tykkelser ved forskellige belastninger, såkaldte belastningsgrupper, kan ses på [www.dalaflo.com](http://www.dalaflo.com). Værdierne gælder for fyrretrægulve. Gulve af eg og ask med en tykkelse på 20 mm må højst lægges med en centrafstand på 600 mm i belastningsgruppe 1.

Bestil omkring 5 % mere end selve gulvarealet, hvis det er førstesortering. Økonomisortering kan kræve op til 15–20 % mere end det faktiske gulvareal.

\*Ved gulvvarme maks. 9,5 %.

### Egnet værktøj

Hammer, slagklods (eller afsavede stumper fra gulvet), sav, koben/trækjern, rettesnor, skruemaskine, afstands-klodser, kiler, vinkeljern, tommestok og blyant (samt bor, hvis gulvet skal tilpasses efter rør). Trælím skal anvendes til endestød; eventuelt skal der også bruges spændebånd eller grovere kile for god tætning i samlingen.

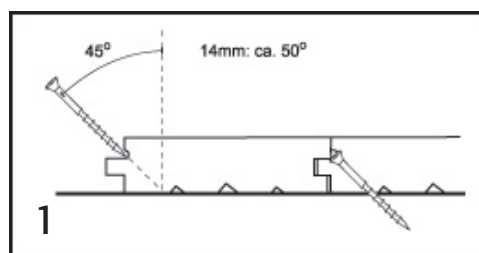
### Inden montering

Undergulvet skal være plant. Maks. +/-2 mm niveau-forskel pr. 2 meter. Knirkende undergulv korrigeres inden montering. Fugtigheden i undergulvet skal kontrolleres, og eventuelle afvigelser afhjælpes. Undergulv af beton skal fugtsikres inden montering. Følg de gældende bygningsreglementer.

### Montering på undergulve af træ

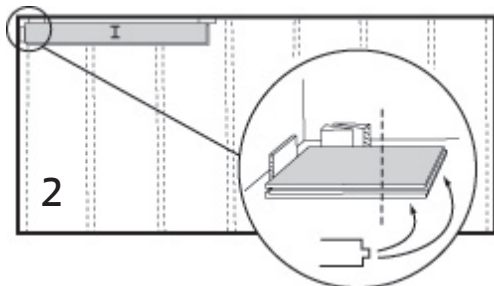
På eksisterende undergulve lægges gulvpap heldækkende uden overlap. På bjælker, lægter og reglar lægges strimler af gulvpap. Vi anbefaler, at gulvet skrues fast. Hvis du vælger at sømme gulvet fast, skal du anvende varmeformzinkede søm. Skrueerne i vores tilbehørsprogram har borespids, så du slipper for at forbore.

1. Montering foretages med skjult skruring i brættets fer.

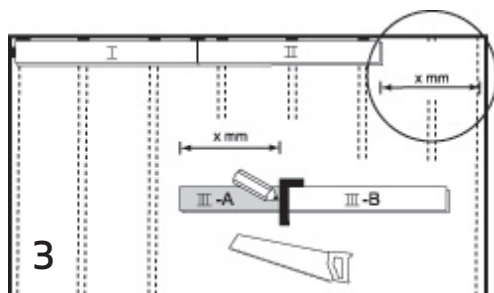


Tip! Kør med lave omdrejninger på skruemaskinen.

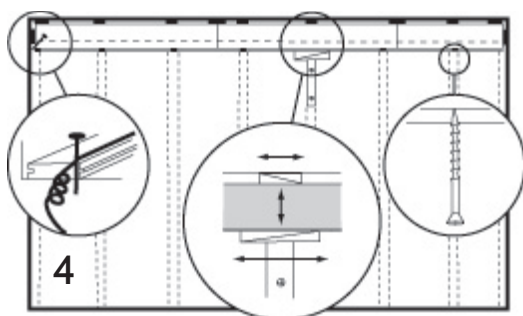
2. Brædderne lægges på tværs af bjælkelag og reglar. På eksisterende undergulve af træ lægges det nye gulv helst på tværs af de gamle brædder. Beregn ca. 10 mm afstand til vægge og faste installationer som skabe, rør og andre gulve.



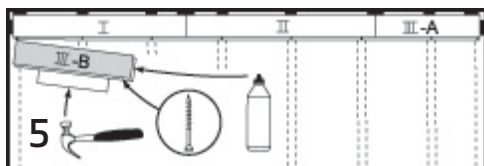
3. Mellem gulvbrættets langside og væggen anvendes kiler som justerbare afstandsklodser. Lim endestykket, og tilføj det andet bræt. Undgå at bruge for meget lim.



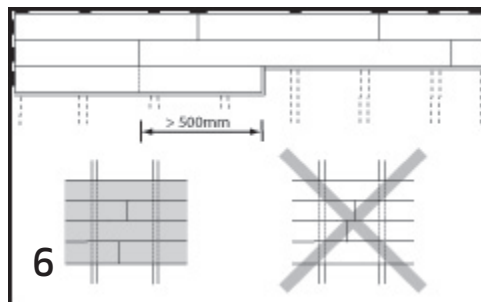
4. Hele rækken rettes til, inden rækken af gulvbrædder skrues fast. Brædderne skrues fast i hver bjælke, lægte eller regel.



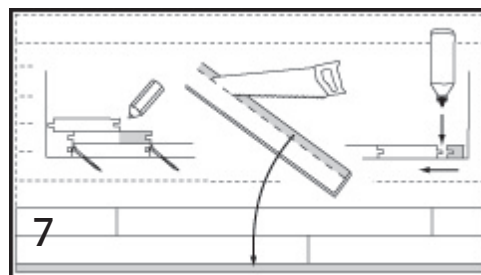
5. Det første bræt i næste række er normalt savet af fra rækken inden, hvis afskæringen er længere end 300 mm. Hvis brættet er pileformet, presses det mod rækken før ved hjælp af kiler eller spændebånd.



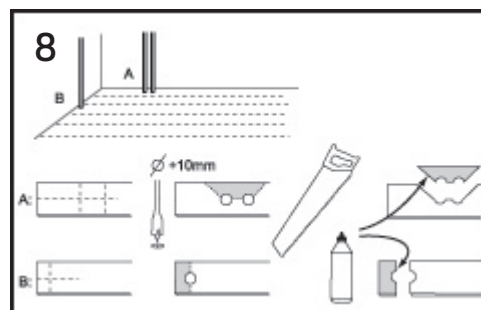
6. Fordel endestykkerne, så afstanden mellem dem bliver mindst 500 mm. Takket være endestykket kan samlingen ligge mellem bjælkerne. Sørg dog for, at der ikke ligger to samlinger ved siden af hinanden mellem to bjælker.



7. Den sidste række bliver normalt smallere end et helt bræt. Hvis den sidste række brædder bliver meget smal, kan den limes sammen med den næstsidste række.



8. Hvis der kommer rør op af gulvet, skal der være en afstand på mindst 10 mm mellem røret og gulvbrættet. Sav delen mod væggen ud. Hvis rørene ligger på langsiden, saves en trekantet del ud. Den afsavede del af gulvbrættet limes fast, når brættet er monteret. Brug kiler til at presse den udsavede del sammen med brættet, til limen er tørret. Dæk hullet med en passende rørmanchet.



## **Montering på undergulv af beton med eller uden gulvvarme**

Underlaget skal give fæste for skruer ved montering. På betongulvet lægges der plastfolie, derefter gulvpap og en godkendt gulvspånplade med en tykkelse på min 16 mm. Montér gulvspånpladerne med en mindste bevægelsesfrihed på 10 mm.

Følg producentens instruktion for lægning af gulvspånplader. Når underlaget giver fæste for skruer, følges monteringsanvisningen for montering på underlag af træ. Ved nedlimning direkte mod beton følges limproducentens anvisninger.

## **Godt at vide om massive trægulve**

Massive trægulve er fremstillet af et levende materiale, og de bevarer deres formstabilitet bedre, jo lavere temperatur gulvvarmen har, og jo mere varmen fordeles over gulvet. Ved selvregulerende elkabler vil der muligvis skulle installeres supplerende varmekilder.

Følg gulvvarmeproducentens instruktioner. Se gerne informationsmateriale fra den svenske Golvbranschen med retningslinjer for trægulve på gulvvarme. Link til Golvbranschen kan ses på [www.dalafloa.com](http://www.dalafloa.com).